


<b>MyColecx - Open Source Sammlungsdokumentation</b>	<b>Produktedokumentation</b>
© Stefan Bürer, Riehen, Switzerland	© Adrian Kühni & Samuel Pfister, Uetikon am See, Switzerland
	<b><u>Installation von my-Colecx lokal</u></b>

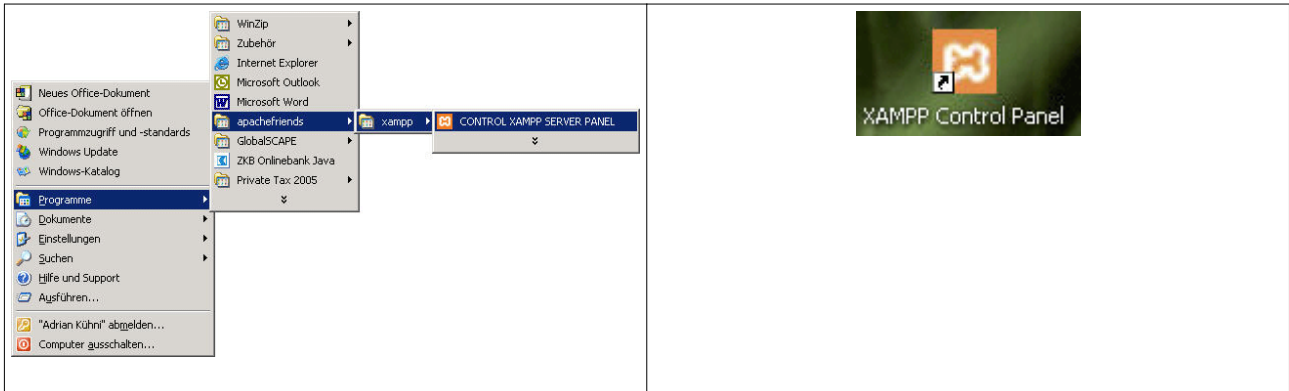
myColecx beruht auf der XAMP-Architektur. XAMP steht für LAMP, UAMP oder WAMP und bedeutet, dass sich die Architektur folgender Komponenten bedient:

<b>Kennung</b>	<b>Name</b>	<b>Inhalt</b>
<b>XAMP</b> (LAMP/UAMP/WAMP)	Linux-, Unix- oder Windows OS	Basisbetriebssystem
<b>XAMP</b>	Apache Software Foundation, <a href="http://www.apache.com">www.apache.com</a>	Web-Server
<b>XAMP</b>	MySQL Database Server, <a href="http://www.mysql.com">www.mysql.com</a>	Datenbankverwaltungssystem DBMS
<b>XAMP(P)</b>	PHP- und Perl-Sprachinterpreter	Programmiersprachen

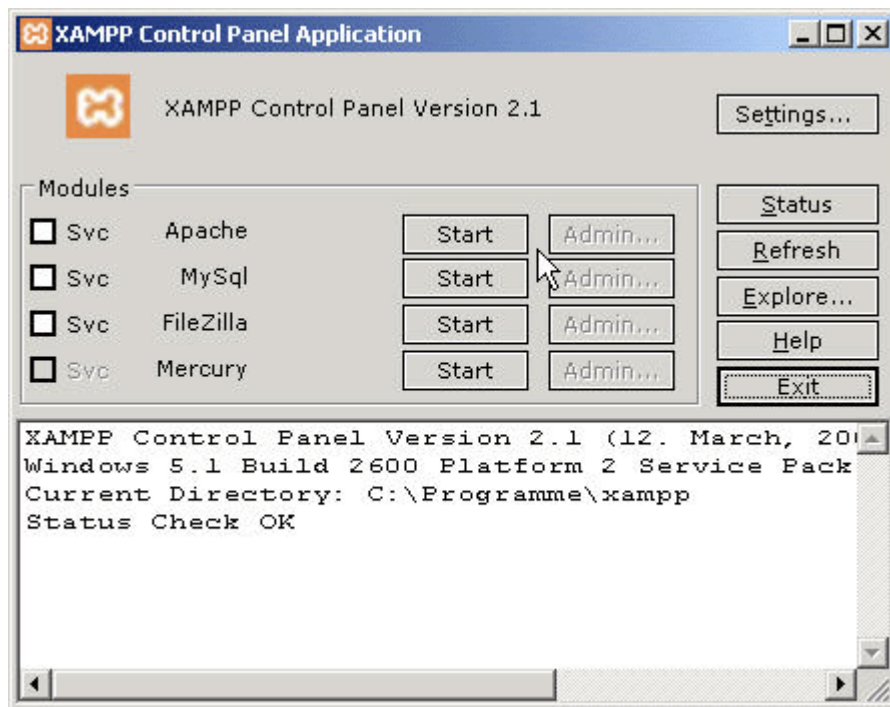
XAMPP bedingt, dass die erwähnten Komponenten vor der eigentlichen myColecx-Installation auf dem lokalen Rechner zu Verfügung stehen. Mehr zu ihrer Installation und Bezugsquellen und zur Installation von myColecx erfahren Sie unter [www.collector.ch](http://www.collector.ch), Rubrik „Produkte“ → „myColecx“ → „Installationsanleitung“. (Die Installationsanleitung beruht auf dem Produkt „my-Gesud“ (Open Source Gesuchsverwaltung). Die Installationen beider Produkte allerdings sind identisch.)

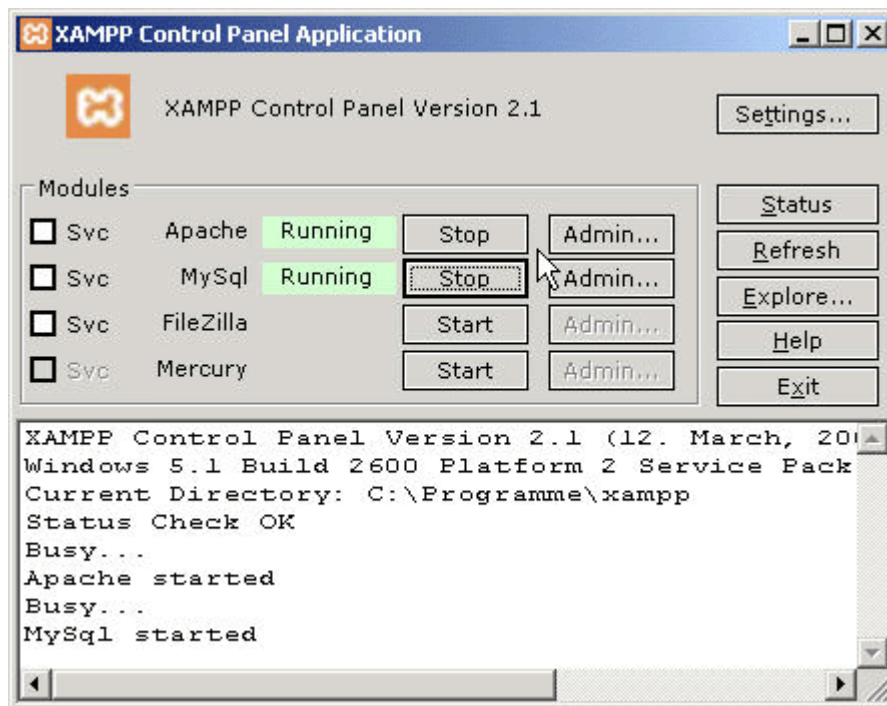
Die Anleitung befasst sich zunächst mit der Installation von Apache, MySQL und PHP. Anschliessend zeigt sie auf, wie Ihre myColecx-Datenbank interaktiv zu definieren und mit Vorgabewerten (Defaults) zu belegen ist. Unter dieser URL finden Sie auch die jüngste Downloadversion von myColecx.

Nach erfolgreicher Installation des Web-Servers, des Datenbankservers und der PHP-Laufzeitumgebung können Sie das Serverstart- respektive -stop-Panel ab dem Windowsmenu oder mit der Desktopverknüpfung starten:



Mit Betätigen der [Start]-Befehlsschaltflächen im XAMPP Control Panel starten Sie die Server. Bei gestartetem Server ändert sich die Befehlsschaltflächenbeschriftung auf „Stop“, und das Panel zeigt den Serverstatus mit „Running“ an:





Über die URL „http://localhost/xampp“ im Internetbrowser gelangen Sie zum XAMPP Control Panel. Dort können Sie unter anderem die Status Ihrer Server und mit dem Menuschnitt „php-MyAdmin“ die unter MySQL definierten Datenbanken betrachten respektive bearbeiten. Gelangen Sie problemlos bis zum XAMPP Control Panel, sind Sie sicher, dass XAMPP korrekt auf Ihrem Rechner installiert ist und dass Sie nun mit der Installation von myCalex beginnen können.

Während der Installation von myCalex fragt das System gemäss dem unten abgebildeten Installationspanel nach einem Institutionsnamen für Ihre Installation.

Die Datei „sessiondata.php“ im Web-Verzeichnis „\\.\xampp\htdocs\myCalex\priv“ spielt eine entscheidende Rolle. Sie nimmt im Wesentlichen die Konfigurationsparameter auf, ist für das System aber auch das Statusmerkmal für die Frage, ob myCalex installiert ist oder nicht. Starten Sie „http://localhost/myCalex“, prüft das System das Vorhandensein dieser Datei. Ist sie nicht vorhanden, startet es den Installationsvorgang. Ist sie hingegen vorhanden, glaubt das System, myCalex sei vollständig und korrekt installiert, und versucht, es zu starten. Bei missglückter Installation können Sie die Konfigurationsdatei löschen und den Installationsvorgang wiederholen. Beachten Sie dazu auch die entsprechenden Hinweise unter [www.collector.ch](http://www.collector.ch).

myColex needs 3 types of information from you to properly setup the system

**Information**

- Information about you
- Information about your Webserver
- Information about your Database

Be aware that security is an important task for every database administrator!

## Information about you

Institution	<input type="text"/>	(SCROLL DOWN)
Name	<input type="text"/>	(SCROLL DOWN)
Firstname	<input type="text"/>	(SCROLL DOWN)
Address	<input type="text"/>	(SCROLL DOWN)
Country	<input type="text"/>	(SCROLL DOWN)
City	<input type="text"/>	(SCROLL DOWN)
E-mail	<input type="text"/>	(SCROLL DOWN)
Language	<input type="text" value="de"/>	(SCROLL DOWN)

## Information about your Databaseserver

If you use myColex on a local System, this will most probably be called localhost

Hostname	<input type="text"/>	(SCROLL DOWN)
----------	----------------------	---------------

## Information about your Database

You may choose a meaningful name for your database, if this isn't already defined by your provider (SCROLL DOWN)

Databasename	<input type="text"/>	(SCROLL DOWN)
--------------	----------------------	---------------

Username	<input type="text"/>	This may be (but should not!) root (SCROLL DOWN)
----------	----------------------	--

Password	<input type="text"/>	if your username is root with no password, you are advised to change that as soon as possible! (SCROLL DOWN)
----------	----------------------	--

Usergroups	<input type="text"/>	You can define several groups for administrate your user. Please separate them with ; (SCROLL DOWN)
------------	----------------------	---

You may choose to install the database now, but you can install it independently. The source is in the directory ./sql

## Database Installation

create new database, if your provider allows you to do that

install database myColex

(SCROLL DOWN)

insert default data (in german, not recommended on slow machines)

(SCROLL DOWN)

By submitting you agree to the [license conditions](#).

**Setup myColex**

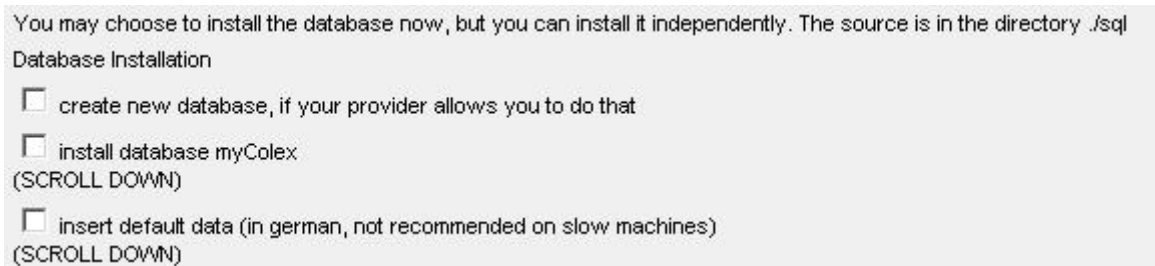
**Clear**

Abhängig davon, ob Sie die Installation ein erstes oder ein wiederholtes Mal (korrekt und erfolgreich) durchführen, weist Ihre Datenbank unter MySQL unterschiedliche Zustände auf, nämlich

- es existiert noch überhaupt keine Datenbank,
- die Datenbank ist erfolgreich definiert (SQL Create Database),
- die Datenbank ist erfolgreich definiert und die Tabellen sind erfolgreich definiert (SQL Create Database und Create Table),
- die Datenbank ist erfolgreich definiert, die Tabellen sind erfolgreich definiert und die Vorgabewerte sind erfolgreich in die Tabellen geschrieben (SQL Create Database, Create Table und Insert into),
- die Datenbank ist erfolgreich installiert, die Tabellen sind mit Vorgabewerten und Anwenderdaten gefüllt (Das ist i. d. R. bei einer Reinstallation von myColex in einer neuen Version der Fall.).

Beachten Sie dazu die Rückmeldungen des Installationsprozesses und betrachten Sie Ihre Datenbank im XAMPP Control Panel unter „phpMyAdmin“.

Die oben geschilderten Datenbankzustände berücksichtigt der Installationsdialog von myColex. Mit ihm nämlich können Sie wählen, was datenbankseitig während der Installation geschehen soll, indem Sie die entsprechenden Checkboxen anhaken oder eben nicht:



- Die erste Option kreiert nur eine neue, leere Datenbank.
- Die zweite Option legt zusätzlich die notwendigen Tabellen leer an. Eine Ausnahme dazu bildet die Tabelle „sysuser“ (Systembenutzer). In sie nämlich schreibt das System einen Eintrag mit den Daten des initialen Systemadministrators gemäss den Angaben „username“ und „password“ des Datenbankadministrators (s. oben abgebildetes Installationspanel). Er ist der erste Nutzer, der überhaupt ins System einsteigen kann.
- Die dritte Option schliesslich füllt bestimmte Vorgabewerte in bestimmte Tabellen ein, wie die Domäne der Erwerbsarten in die Tabelle „erwerb“ als z. B. „Kauf“, „Legat“ oder „Tausch“. Die dabei verwendete Sprache hängt ab vom eingegebenen Sprachencode, z. B. also „DE“ für Deutsch.

Eine erfolgreich und korrekt definierte und mit ihren Tabellen installierte myColex-Datenbank  
ersehen Sie unter phpMyAdmin:

